



**LEADER**  
EESTI



Euroopa Maaelu Arengu  
Põllumajandusfond:  
Euroopa investeringud  
maapiirkondadesse



# MTÜ PEIPSI-ALUTAGUSE KOOSTÖÖKOJA STRATEEGIA 2023–2030



KINNITATUD ÜLDKOOSOLEKU OTSUSEGA 30.05.2023

**MTÜ PEIPSI-ALUTAGUSE  
KOOSTÖÖKOJA STRATEEGIA  
2023–2030**

# SISUKORD

<b>SISSEJUHATUS</b> .....	<b>1</b>
<b>1. PIIRKONNA JA TEGEVUSRÜHMA ARENGUVAJADUSED JA -POTENTSIAAL</b> .....	<b>2</b>
1.1. Tegevuspiirkonna lühiülevaade .....	2
1.2. Kogemused eelmise strateegia rakendamisest .....	7
1.3. Väliskeskonna suundumused .....	11
1.4. Kokkuvõttev SWOT .....	14
<b>2. STRATEEGIA 2023+</b> .....	<b>16</b>
2.1. Visioon 2030 .....	16
2.2. Eesmärgid, meetmed ja mõõdikud .....	17
2.2.1. Eesmärgid ja meetmed .....	17
2.2.2. Meede 1: Ettevõtlus .....	20
2.2.3. Meede 2: Turism .....	23
2.2.4. Meede 3: Kogukonnad .....	26
2.2.5. Meede 4: Koostöö .....	30
2.2.6. Meede 5: Sotsiaalne kaasatus .....	33
2.3. Strateegia uuenduslikkus ja integreeritus .....	36
<b>3. STRATEEGIA ELLUVIIMINE</b> .....	<b>37</b>
3.1. Rahastamiskava ja rakenduskavad .....	37
3.2. Taotlemine ja taotluste hindamine .....	39
3.3. Koostöö .....	42
3.4. Seire korraldus ja strateegia muutmine .....	43

# SISSEJUHATUS

Peipsi-Alutaguse Koostöökoda (edaspidi PAK) on LEADER-tegevusrühm<sup>1</sup>, mille liikmeteks on Alutaguse vald Ida-Virumaal (endiste Alajõe, Iisaku, Illuka, Mäetaguse ja Tudulinna territooriumid) ja Mustvee vald Jõgevamaal (endise Avinurme ja Lohusuu valla territooriumid) ning vastavad piirkonnas tegutsevad ettevõtted ja vabaühendused. PAKi põhieesmärk on kohaliku initsiatiivi ning kohaliku elu arendamine, tegevuspiirkonna integreeritud strateegia koostamine, elluviimine ja arendamine tuginedes kolme sektori partnerlusele. PAK moodustati 14. juunil 2006. aastal, asutajaliikmeid oli 19, käesoleva strateegia koostamise hetkel ulatub liikmete arv 51-ni (sh 7 toetajaliiget)<sup>2</sup>.

PAKi tegevuspiirkond paikneb Ida-Virumaa lõunaosas haarates haldusreformi järgselt ka kirdepoolse osa Jõgevamaa Mustvee vallast. Piirkonda iseloomustab **mitmekultuuriline elanikkond, Alutaguse põlismetsad ja rahvuspark, Peipsi järve vahetu lähedus ning suured sood**. PAKi tegevuspiirkonna pindala on 1757 km<sup>2</sup>, olles seejuures väga hõredalt asustatud territoorium (**u 6500 elanikku, 3,7 in/km<sup>2</sup>**).

Käesoleva dokumendi näol on tegu PAKi kolmanda strateegiaga, mis on suunatud LEADER-programmi vahendite kasutuselevõtuks perioodil 2023–2030. Strateegia lähtub piirkonna väljakutsetest ja arengueeldustest, võttes arvesse senise kahe strateegiaperioodi kogemusi ning kogukonna soove ja ootusi. Strateegia aluseks on LEADER-sekkumise üldeesmärk<sup>3</sup>. Uuendusena rakendab PAK lisaks LEADER-vahenditele ka Euroopa Sotsiaalfondi meedet.

PAKi strateegia koostamine toimus piirkonna vabaühenduste, ettevõtjate ja kohalike omavalitsuste koosloomes perioodil mai 2022 – mai 2023. Strateegia koostamise esimeses etapis koostati piirkonna hetkeolukorra ülevaade, mis sisaldas tegevuspiirkonna analüüsi (sh rahvastik, sotsiaalmajanduslikud näitajad, ettevõtlus), eelmise strateegiaperioodi seiret ning küsitlust PAKi liikmete ja taotlejate seas (vt lisa 1). Koostatava strateegia sisu määratlemiseks viidi läbi erinevaid mõttevahetusi, korraldati avaseminar, viidi läbi fookusgrupid, piirkondlikud kaasamiseminarid ja juhtrühma arutelud, kaasates nendesse kõigi sihtgruppide esindajad (vt lisa 2 – strateegiaprotsessi kirjeldus). Täiendavalt on lisas kirjeldatud selle seosed teiste arengudokumentidega (lisa 3).

PAKi strateegia koosneb kolmest osast. Esimeses osas on välja toodud piirkonna ja PAKi kui tegevusrühma seniste arengute lühikokkuvõtte. Teine osa sisaldab strateegiat – visioon, eesmärgid ja toetusmeetmed. Kolmandas osas on välja toodud strateegia elluviimise kirjeldus, sh rahastamiskava, taotlusvoorude ja hindamise korraldus ja -kriteeriumid ning strateegia seirega seonduv.

<sup>1</sup> LEADER (prantsuse keeles *Liaison Entre Actions de Développement de l'Économie Rurale* - seosed maamajandust arendavate tegevuste vahel) on Euroopa Liidu ühenduse algatusprogramm, mille eesmärk on edendada elu maapiirkonnas läbi kohaliku tasandi koostöö.

<sup>2</sup> [https://www.pakmt.ee/Liikmed\\_13](https://www.pakmt.ee/Liikmed_13)

<sup>3</sup> atraktiivse elu- ja ettevõtluskeskkonna ning aktiivsete ja ühtehoidvate kohalike kogukondade terviklik arendamine maapiirkondades.

# 1 PIIRKONNA JA TEGEVUSRÜHMA ARENGUVAJADUSED JA -POTENTSIAAL

## 1.1. Tegevuspiirkonna lühiülevaade<sup>4</sup>

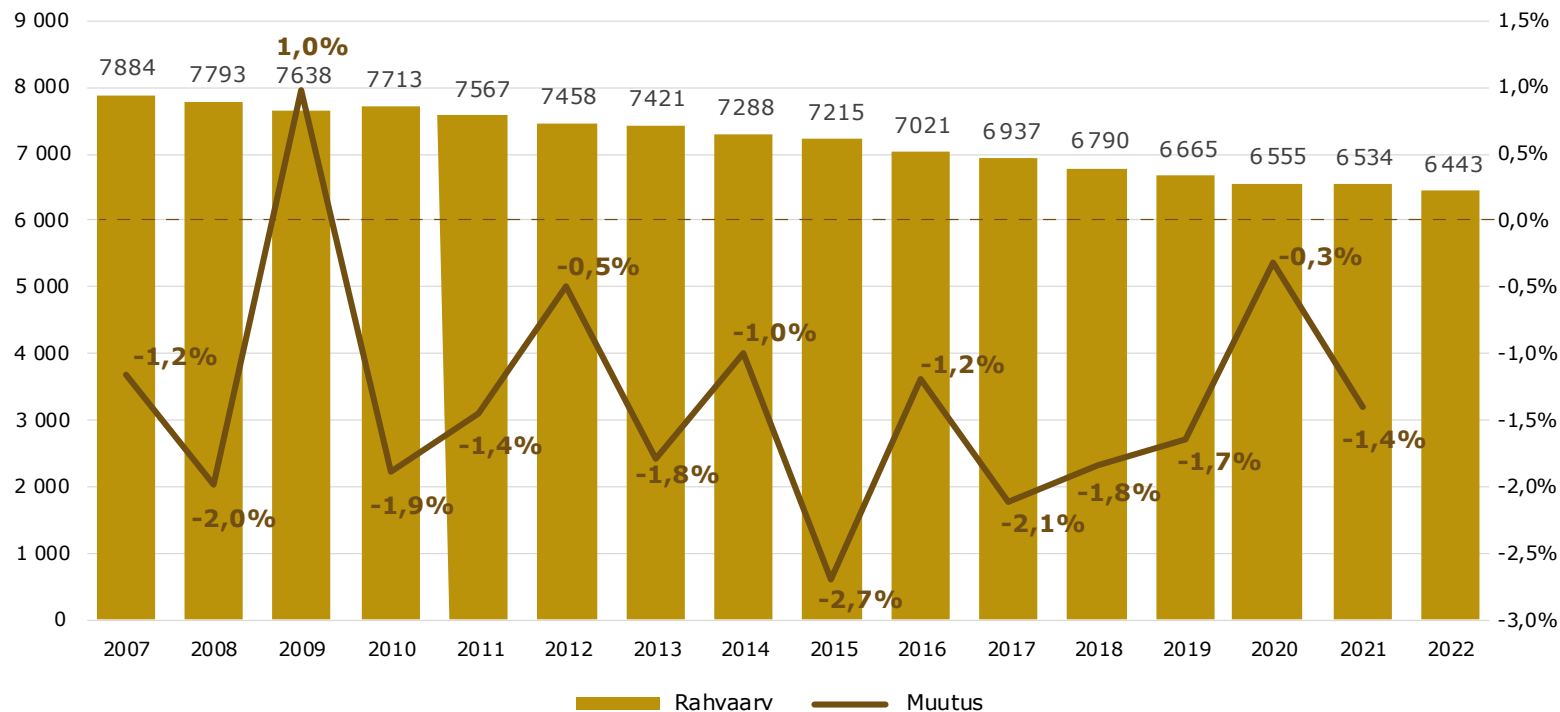
PAKi tegevuspiirkond hõlmab 1757 km<sup>2</sup> suurust ala Ida-Virumaa lõunaosas (Alutaguse vald) ja Jõgevamaa kirdeosas (Mustvee valla Avinurme ja Lohusuu piirkonnad) (Joonis 1).

**Joonis 1.** Peipsi-Alutaguse Koostöökoja tegevuspiirkond (elanike arv seisuga 1.01.22, Rahvastikuregister)



<sup>4</sup> põhjalikum tegevuspiirkonna ülevaade on leitav lisast 1.

Seisuga 01.01.2022 oli Rahvastikuregistri andmetel Ida-Virumaal elanikke 131 699 (Statistikaameti andmetel 132 736), Jõgevamaal 27 889 (Statistikaameti andmetel 27857) ning PAK-i piirkonnas 6443. PAK-i piirkond on rahvaarvu mõttes kõige väiksem LEADER-tegevusrühm Eestis, pindalalt aga keskmiste hulka kuuluv. Piirkonna eripära on väga hõre asustus (u 3,7 in/km<sup>2</sup>) Elanike arv on piirkonnas aasta-aastalt vähenenud<sup>5</sup> (joonis 2).



**Joonis 2.** PAKi piirkonna rahvaarvu muutus perioodil 2007–2022 (rahvastikuregister)

<sup>5</sup> 2022. aastal rahvastiku vähenemine pidurdus, kuid selle põhjuseks on eelkõige Ukraina sõja põgenikud

PAKi tegevuspiirkonnal puudub üks selge tõmbekeskus, tegemist on läbivalt maalise iseloomuga piirkonnaga. Piirkonnasiseselt on suuremateks keskusteks Avinurme, Iisaku ja Mäetaguse.

**Piirkonna suurimaks väärtuseks ning eripäraks võib lugeda selle looduskeskkonda. Piirkonda jäävad mh Alutaguse metsad ja rahvuspark, Peipsi järve loode- ja põhjarannik, Kurtna järvestik, Muraka raba ja Selisoo.** Ligikaudu kolmveerand territooriumist on arvatud maatulundusmaa hulka, mis on mõeldud põllumajandussaaduste tootmiseks ja metsanduseks. Teisalt jäävad endised Mäetaguse ja Illuka ning vähesel määral ka Iisaku vald **põlevkivikaevandamise piirkonda**, mis on avaldanud ühelt poolt olulist mõju keskkonnale ja teisalt laekuva ressursimaksu näol ka omavalitsuste eelarvetele.

PAKi piirkonda saab iseloomustada kui eri rahvaste, kultuuride ja uskude kokkupuutekohta, kuhu 12.-14. sajandil toimus vadjalaste ja 16.-17. sajandil vanausuliste sisseränne. Aja jooksul on erinevate kultuuride ja uskude koosmõjul välja kujunenud omapärane tervik. Piirkonda ühendab paiknemine Ida-Virumaa lõunaosas (peale haldusreformi ka Jõgevamaa kirdeosas) ning pikaajaline tihe koostöö nii omavalitsuste kui ka vabaühenduste tasandil. Lisaks liidab piirkonda ühine looduskeskkond. PAKi piirkonna väljakutseteks on endiste omavalitsuste kokkusulatamine – **2017. a haldusreformi tulemusena alles kujundatakse valdade sisest ühtsust.**

PAKi piirkonnas on registreeritud äriühinguid u 1000 ning vabaühendusi (MTÜd, SAd) u 250. Ettevõtetest on aktiivsemaid ehk neid, kus on vähemalt 1 töötaja ja mille käive on enam kui 10 000 eurot, u 300. Kõige enam ettevõtteid tegutseb põllumajanduses (u veerand ettevõtetest), sellele järgnevad hulgi- ja jaekaubandus, ehitus ja töötlev tööstus. 2020. a. müügitulu põhjal annavad piirkonna majandusstruktuuris tooni **töötlev tööstus (32%), põllumajandus (23%) ning hulgi- ja jaekaubandus (19%). Neile järgnevad võrdset veondus ja laondus ning ehitus (10%). Nende viie sektori osakaal kogu müügis oli 2020. aastal 94%.** Lõviosa ettevõtetest on vähem kui 10 töötajaga mikroettevõtted, 2020. a. oli ettevõtteid, mille müügitulu ületas miljoni euro piiri, kokku 22. Palgatöötajate keskmine brutotulu kuus 2021. aastal oli PAK piirkonnas vahemikus 1148-1152 eurot, mis moodustab Eesti keskmisest (1475 eurot) ca 81%. Palgakasv on olnud aeglasem kui Eestis keskmiselt ning palgavahe Eesti keskmisega on suurenenud (nt 2017. aastal moodustus PAK piirkonna keskmine palk 86% Eesti keskmisest palgast), mis on väljakutse.

**Piirkonna kohalike omavalitsuste võimekus on erinev.** Alutaguse vald on olnud väga heas finantspositsioonis tänu põlevkivi kaevandamisest tulenevatele ressursitasudele, mis nt 2021. a ulatusid 25%ni põhitegevuse tuludest (u 3 miljonit eurot). Seetõttu on Alutaguse valla põhitegevuse tulu elaniku kohta 1,6 korda kõrgem kui Mustvee vallas, samuti puudub vallal võlakooormus. Mustvee valla põhitegevuse tulemit on olnud aga nullilähedane, samuti on vallal arvestatav laenukoormus (2021. a seisuga 45%). Rahandusministeeriumi klassifikatsiooni kohaselt on Alutaguse vald tulukas omavalitsus, Mustvee aga toimetulev<sup>6</sup>. Tulevikuvaatavalt on põlevkivi kaevandamise ja ressursitasude tulevik ebakindel – pikemas vaates on suund kaevandamise lõpetamisele (nn rohepööre), lühemas vaates on aga põlevkivi kaevandamise ja kasutamise positsioon energiakriisi tõttu endiselt väga tugev.

<sup>6</sup> minuomavalitsus.fin.ee andmetel

Kogukondade aktiivsus (MTÜde arv elanike kohta) on aasta-aastalt piirkonnas suurenenud. Samas on see PAKi piirkondades erinev. Traditsiooniliselt on tegevus aktiivne olnud nt Avinurme piirkonnas, samas endistes nn põlevkivivaldades, aga ka nt Alajõe piirkonna osas on see tagasihoidlikum. Peale haldusreformi on piirkondades moodustatud ka esimesed kogukonnakogud (nt Illukal, Kiiklas, Avinurmes), tulevikuvaatavalt on **oluline kogukondade võimekuse kasvatamine kogu piirkonna vaates**, kuna eelduslikult peaks nende roll kohaliku elu korraldamisel suurenema. Laiemaks väljakutseks on haldusreformi järgse koostöö suurendamine suuremate valdade siseselt, 2022. seisuga pole ühine tugev identiteet veel välja kujunenud.

Laiemas vaates on **piirkonna arengu eeldusteks elukeskkond** – Peipsi järv, suured metsad, piisavalt ruumi ja õhku jne. Täna iseloomustab piirkonna populaarsust sesoonsus – suviti on Peipsi-äärsetel aladel tuhandeid puhkajaid, talveperioodil on elanikke kordades vähem. Seejuures peab arvestama, et väiksemates keskustes pole elanike vähesuse tõttu võimalik kõiki avalikke teenuseid kohapeal tagada, seetõttu on oluline kvaliteetne internetiühendus ja ligipääsetavus (teed, ühistransport). Lisaks on tegevuspiirkond eriline ka **mitmete ajaloo- ja kultuuriobjektide ning -pärandi poolest**. Esiletõstmist väärivad nt omanäoline Avinurme puidukultuur, Kuremäe klooster, mitmed mõisakompleksid ja laiema kultuuriline mitmekesisus.

Turismivaates tuleb tõdeda, et kuigi piirkonna potentsiaal on väga suur ning viimastel aastatel on toimunud ka mitmeid arenguid (nt uue sadama rajamine Vasknarvas, uue rannahoone valmimine Kauksis, mitmed tuntud ja laiema piirkondliku mõjuga sündmused), **on arenguruumi nii turismiteenuste kui ka taristu osas väga palju**. Eelkõige on väljakutseteks turismiteenuste hooajalisus, aga ka kvaliteet ja piisavus (sh toitlustus- ja majutusvõimalused).

Kokkuvõtvalt on piirkonna arengupotentsiaal ja -vajadused kajastatud tabelis 1<sup>7</sup>.

---

<sup>7</sup> peamiste tugevuste ja nõrkuste määramisel on lisaks andmeanalüüsile arvestatud ka strateegia raames läbiviidud küsitlustes (vt lisa 1) väljatoodud ning strateegiaseminaride ning fookusgruppides arutletut.



**Tabel 1.** PAKi tegevuspiirkonna peamised tugevused ja väljakutsed

Piirkonna tugevused	Piirkonna väljakutsed
<ul style="list-style-type: none"><li>★ <b>Unikaalne looduskeskkond</b> (35km Peipsi järve piiri, Alutaguse rahvuspark, metsamassiivid, sood, palju ruumi ja õhku jms)</li><li>★ <b>Piirkonna mitmekesisus ja eripära</b> (Peipsi äär, Avinurme puidukultuur, Kuremäe klooster, kaevandusalad, erinevad rahvused, kultuurid jne)</li><li>★ <b>Tugev kohaliku ressursi väärindamise potentsiaal</b>, sh turismisektor, puiduvaldkond jne</li><li>★ <b>Palju hooajalisi elanikke</b>, võimalused nende kaasamiseks ning neile teenuste pakkumiseks</li><li>★ <b>Hästi toimivad koostöövõrgustikud, sündmused jms</b>, piirkonna tuntus on kasvanud (nt Peipsimaa toel)</li></ul>	<ul style="list-style-type: none"><li>★ <b>Ääremaastumine</b>, sh elanikkonna vähenemine ja vananemine, noorte väljavool jms</li><li>★ <b>Kogukondade passiivsus</b>, eestvedajaid on vähe (kogukonnakogud aktiveerunud osades piirkondades)</li><li>★ <b>Piirkonna üldine sotsiaalmajanduslik olukord jääb Eesti keskmisele alla</b> (palgatase, ettevõtete lisandväärtus jms)</li><li>★ <b>Ressursid ettevõtluse arenguks on piiratud, kohapealseid töökohti ja uuenduslikku ettevõtlust on vähe</b> (vähe tööjõudu, turutõrke piirkond, mida nt pangad ei toeta, Alutaguse rahvuspark kui takistus mitte võimalus, probleemid interneti ja mobiilileviga jne)</li><li>★ <b>Puhkemajanduse potentsiaal on kasutamata, vaba aja veetmise võimalusi vähe</b> (aastaringseid kvaliteetseid teenuseid vähe, Peipsiäär on avamata, tugitaristu kohati puudulik jne)</li></ul>

## 1.2. Kogemused eelmise strateegia rakendamisest<sup>8</sup>

PAKi senise strateegia (algselt periood 2015–2020) tegevused algasid 2016. aastal, kui avati esimene taotlusvoor. Aastal 2021 pikendati tegevusrühma strateegia kehtivust ning lisati juurde taastekava vahenditest rakendatav COVID-19 olukorra leevendamiseks suunatud meede, samuti võeti kasutusele nn üleminekuperioodi vahendid.

### PAKi strateegiliste eesmärkide täitmiseks rakendati nelja meetet, millele 2021. a lisandus COVID-i meede:

- M.1** Kohalikul ressursil baseeruva ettevõtluse arendamine
- M.2** Peipsiääre väljaarendamine kvaliteetseks turismisihtkohaks
- M.3** Kogukonna arendamine ja aktiveerimine
- M.4** Koostöövõrgustike arendamine
- M.5** COVID-19 toetusmeede

Mahult kõige enam toetusi eraldati perioodi algusaastatel 2016 (ca 900 tuhat) ja 2017 (ca 700 tuhat) ning üleminekuperioodi alguses 2021 (ca 600 tuhat), teistel aastatel on eraldatud toetuste maht olnud ca 400 tuhat eurot, va 2020. aastal, mis oli kriisiaasta ning mil kavandatud vahendid olid lõppemas ning lisavahendeid veel eraldatud ei olnud.

Strateegia esimesel perioodil ehk aastatel 2016–2020 esitati PAKi 282 projektitaotlust kogusummas 7,2 miljonit eurot. Neist toetuse sai 191 projekti kogumaksumusega 2,55 miljonit eurot ning enamus toetuse saanud projektidest (180) viidi ellu. Kõige enam oli toetuse saajate seas ettevõtteid (104) ja MTÜsid (62). Populaarseimaks meetmeteks oli ettevõtluse arendamise meede (128 taotlust ja 89 toetatud projekti), millele järgnes kogukonna arendamise meede (80 taotlust ja 51 toetatud projekti).

Kogu strateegia kestvuse jooksul (2016–2022) on jagatud toetusi summas u 3,4 miljonit eurot ning **toetussummad kolme peamise tegevussuuna (ettevõtlus, turism, kogukonnad) vahel on jagunenud suhteliselt võrdselt** – ettevõtluse ja kogukondade arendamise meetmetesse on suunatud kumbagi 30% eelarvest (u miljon eurot) ning turismi arendamise meetmesse 25% (u 900 tuhat eurot, tabel 2).

<sup>8</sup> põhjalikum ülevaade on leitav lisast 1.

**Tabel 2.** Perioodi 2016–2022 PAK eelarve jaotus meetmete ja aastate lõike

Meetme nimetus	2016	2017	2018	2019	2020	2021 ja üleminek	2022 sügis	KOKKU
<b>M1.</b> Kohalikul ressursil baseeruva ettevõtluse arendamine	250 000€	195 769€	133 153€	200 000€		175 695€	100 000€	1 054 617€
<b>M2.</b> Peipsiääre väljaarendamine kvaliteetseks turismisihtkohaks	216 950€	200 000€	137 300€	125 000€		100 000€	100 000€	879 250€
<b>M3.</b> Kogukonna arendamine ja aktiveerimine	370 411€	200 000€	150 000€			169 022€	141 990€	1 031 423€
<b>M4.</b> Koostöövõrgustike arendamine	73 070€	101 700€		119 430€	115 000€	76 864€		486 064€
<b>M5.</b> COVID-19 toetusmeede						159 776€		
<b>KOKKU</b>	<b>910 432€</b>	<b>697 469€</b>	<b>420 453€</b>	<b>444 430€</b>	<b>115 000€</b>	<b>605 661€</b>	<b>341 990€</b>	<b>3 451 354€</b>

Haldusreformi eelsete omavalitsuste lõikes on perioodil 2016-2020 selgelt kõige rohkem toetust saanud Iisaku valla organisatsioonid (ligi 750 tuhat eurot, 49 toetatud projekti), ülejäänud piirkondades (Alajõe, Avinurme, Illuka, Lohusuu, Mäetaguse, Tudulinna) jäävad toetussummad u 150-300 tuhande euro vahele. Võrreldes toetussummasid elanike arvuga tõuseb Iisaku piirkonna kõrval esile ka Lohusuu piirkond. Ka üleminekuperioodil on toetuste piirkondlikul jagunemisel näha sarnaseid mustreid.

Kogu strateegia kestvuse (2016-2022) jooksul on toetatud 451-st esitatud projektist 281 projekti, mis teeb projektide edukuse määraks ca 62%. Kokkuvõtvalt on eraldatud toetused summas u 3,4 miljonit eurot jagunenud meetmete vahel pigem ühtlaselt, kuid piirkondade vahel (ühinemiseelsete omavalitsuste territooriumide alusel) on eelmainitud erisused.

Eelmisele strateegiale **seatud indikaatorite puhul saab välja tuua, et üldjoontes on seatud sihid täidetud. Veidi vähem on oodatust loodud uusi töökohti meetmes 1 ja säilitatud töökohti meetmes 2, meetme 3 ja 4 põhiindikaatorid on täidetud:**

**M.1 Kohalikul ressursil baseeruva ettevõtluse arendamine.** Sihiks oli luua 20 uut töökohta, seireandmetel loodi neid 14. Lisaks oli eesmärk säilitada 75 töökohta, (seireandmetel säilitati neid 76) ja tuua piirkonda 75 uut/parendatud kohalikku teenust/ toodet (seireandmetel 76).

**M.2 Peipsiääre väljaarendamine kvaliteetseks turismisihtkohaks.** Sihiks oli luua 5 uut töökohta (seireandmetel loodi 4), säilitada 25 töökohta (säilitati 15) ja tuua piirkonda 25 uut/ parendatud kohalikku teenust/ toodet (seireandmetel 32).

**M.3 Kogukonna arendamine ja aktiveerimine** Sihtidest said täidetud parendatud teenuste/objektide arv (siht 20, tegelik 29), looduskeskkonnaga hoidmise ja arendamisega seotud investeringuprojektide arv (siht 5, tegelik 8), pärandkultuuri hoidmisele suunatud projektide arv (siht 5, tegelik 8) ning projektidesse kaasatud noorte arv (nii siht kui tegelik 600). Planeeritust väiksem oli Tule maale" tüüpi algatuste arv ning turvalisuse arendamisele suunatud (ühis)projektide arv.

**M.4 Koostöövõrgustike arendamine.** Sihiks oli läbi viia 15 ühis- ja koostööprojekti, sihttase täideti täpselt.

Senise strateegia häid kogemusi ja õppetunde arutati ka uue strateegia koostamise raames, nii avaseminaril kui ka fookusgruppides. Lisaks andsid küsitluse raames hinnangu senise strateegia ja meetmete toimimisele ning PAKi tegevusele ka liikmed ja taotlejad. Kokkuvõtvalt on PAKi kui tegevusrühma senise tegevuse positiivsed kogemused ja väljakutsed kajastatud tabelis 3.

**Tabel 3.** PAKi kui LEADER-tegevusrühma peamised tugevused ja väljakutsed eelmise strategiaperioodi konteksti

Tegevusrühma tugevused	Tegevusrühma väljakutsed
<ul style="list-style-type: none"><li>★ <b>Senine strateegia ja meetmed on toiminud</b></li><li>★ <b>Hästi toiminud ettevõtlusmeede</b> (palju kohaliku ressursi väärindamise projekte, eelkõige toidu- ja puidusektori areng)</li><li>★ <b>Noortele suunatud praktilised projektid on toiminud</b> (laagrid, rahvusvaheline ettevõtlusprojekt)</li><li>★ <b>Organisatsioon ja büroo on hästi toimivad</b></li><li>★ <b>Ühised üritused, õppereisid jms on vajalikud</b> (samas võiks olla uusi ideid)</li></ul>	<ul style="list-style-type: none"><li>★ <b>Kogukondade ja noorte poolt algatatud projekte on olnud vähe</b>, vajadus "pehmete" tegevuste järgi</li><li>★ <b>Aktiivseid liikmeid võiks olla rohkem</b>, kommunikatsiooni ja kaasamise arendamine</li><li>★ <b>Valdade ülest suhtlemist ja koostööd on vähe</b>, info- ja koostöö vähesus ka teiste sihtrühmade (kogukonnad, ettevõtjad, turismisektor) esindajate vahel</li><li>★ <b>Esmataotlejaid võiks olla rohkem</b>, asendusinvesteeringute tegemine peaks olema piiratud</li><li>★ <b>Põllumajandusinvesteeringud peaksid olema piiratud</b>, kuna nende mõju piirkonna arengule on pigem väike aga soovitud toetussummad võivad olla suured</li></ul>

## 1.3. Väliskeskonna suundumused

---

Lisaks piirkonna tugevustele ja väljakutsetele ning PAKi kui tegevusrühma senisele kogemusele on uue strateegia puhul oluline arvestada ka väliskeskonna trendidega, sh LEADER-sekkumise üld- ja erieesmärkidega, milleks on:

- ★ ettevõtluse arendamine, eelkõige uute tasuvate töökohtade ja/või innovaatiliste lahenduste kaudu;
- ★ kohalike kogukondade, elanike ning noorte tulevikuliidrite võimestamine;
- ★ teenuste kättesaadavuse parandamine, sh läbi kogukonna-teenuse arendamise;
- ★ keskkonna- ja kliimasõbralike (sh bio- ja ringmajandust propageerivate) lahenduste välja töötamine ja rakendamine;
- ★ maaelu positiivse kuvandi säilitamine ja propageerimine, sh arukate külade edendamine.

Väliskeskkonnast tulenevad võimalused ja ohud on kokkuvõtvalt kajastatud tabelis 4.

**Tabel 4.** Väliskeskonna võimalused ja ohud

Võimalused	Ohud
<p>★ <b>UUENDUSTE TULEMUSLIK RAKENDAMINE</b> – rohepööre, ringmajandus, arukate kogukondade arendamine (nt energiavaldkonnas), digitaliseerimine, jagamismajandus, vajaduspõhine transport jt teemad võimaldavad maapiirkondade ettevõtluse ja kogukondade toimetamist võrreldes varasemaga oluliselt edasi arendada.</p> <p>▼</p> <p><b>PAKi seisukohast on võtmetähtsusega piirkonnasisese teadlikkuse tõstmine uutest võimalustest, mis mh toetab ka taotlejaid uute ideede genereerimisel ja elluviimisel.</b></p> <p>★ <b>ELANIKKONNA VÄHENEMISE PIDURDAMINE</b> – PAKi piirkonna head looduslikku elukeskkonda, võimalust teha kaugtööd jt piirkonna eeliseid saab süsteemselt turundada, et vähendada piirkonnast väljavoolu ning meelitada uusi tulijaid.</p> <p>▼</p> <p><b>PAKi seisukohast on võtmetähtsusega tegeleda noortega, toetamaks nende ettevõtlikkust, omaalgatust ning sidusust piirkonnaga ning panustada piirkonna üldisesse mainekujundusse.</b></p>	<p>★ <b>KESKKONNASEISUNDI HALVENEMINE</b> – piirkonna loodusressursside (sh põlevkivi, mets, ka ranna-alad) üle-ekspluateerimine on otsene oht piirkonna elukvaliteedile (nt veekogud, metsad), millega võib pöördumatult kahjustada PAKi piirkonna elukvaliteeti.</p> <p>▼</p> <p><b>PAKi seisukohast on oluline, et väga suurte keskkonnamõjudega tegevusvaldkonnad (nt kaevandamine, suuremahuline turism) toimuksid säästva arengu põhimõtete kohaselt ning võimalikud negatiivsed mõjud saaksid ennetatud.</b></p> <p>★ <b>ALUTAGUSE RAHVUSPARGI LIIGSED PIIRANGUD</b> – vastukaaluks eelnevale ohule võivad ka väga ranged looduskaitsepiirangud oluliselt halvendada PAKi piirkonna elanike ja ettevõtete konkurentsivõimet, kuna olemasolevaid ressursse ei saa mõistlikult kasutada</p> <p>▼</p> <p><b>PAKi seisukohast on oluline, et eelkõige kohalikel elanikel ja ettevõtjatel säiliks võimalus (loodus)ressursse mõistlikult igapäevases elus ja majandustegevuses kasutada.</b></p>

★ **KOOSTÖÖ TÕHUSTAMINE JA KOGUKONDLIKKUSE SUURENDAMINE** – PAKil on koostöökogemused erinevate partneritega nii Eestis kui ka mujal, samuti väga hea piirkonna tundmine. Oma piirkonna vajadustest lähtuvate koostöösidemete edasiarendamine nii piirkonnasiseselt, Eestisiseselt kui ka



**PAKi seisukohast on võtmetähtsusega nii olemasolevate koostöövõrgustike edasiarendamine kui ka uute loomine. Uue perioodi võimaluseks on ESFi rakendamise**

★ **VÄLISKESKKONNA EBASTABIILSUSEST JA KRIISIDEST TULENEVAD OHUD** – energiakriis, julgeolekukriis, tervisekriis jt võimalikud kriisid halvendavad oluliselt hõredalt asustatud ja piiriäärset ääremaad, sh nii elanike toimetulekut kui ka ettevõtete konkurentsivõimet.



**PAKi seisukohast on oluline, et piirkonnas oleks tagatud energiajulgeolek, mida saab toetada nt kohapealsete taastuvenergia võimekuste arendamise kaudu, aga ka julgeolek ja toimepidevus, mida on võimalik toetada riigi, omavalitsuste ja kogukondade koostöös.**



## 1.4. Kokkuvõttev SWOT

Punktides 1.1-1.3 väljatoodud on kokkuvõtvalt kajastatud tabelis 5.

**Tabel 5.** SWOT analüüs

Piirkonna ja tegevusrühma tugevused (S)	Piirkonna ja tegevusrühma väljakutsed (W)
<ul style="list-style-type: none"><li>★ Unikaalne looduskeskkond</li><li>★ Piirkonna mitmekesisus ja eripära</li><li>★ Tugev kohaliku ressursi väärimise potentsiaal</li><li>★ Palju hooajalisi elanikke</li><li>★ Hästi toimivad koostöövõrgustikud, sündmused</li><li>★ Senine strateegia ja meetmed (sh ettevõtlus) on toimunud, samuti organisatsioon ja büroo</li><li>★ Noortele suunatud praktilised projektid on toimunud</li><li>★ Ühised üritused, õppereisid jms on vajalikud</li></ul>	<ul style="list-style-type: none"><li>★ Ääremaastumine</li><li>★ Kogukondade passiivsus</li><li>★ Piirkonna üldine sotsiaalmajanduslik olukord jääb Eesti keskmisele alla</li><li>★ Ressursid ettevõtluse arenguks on piiratud, kohapealseid töökohti ja uuenduslikku ettevõtlust on vähe</li><li>★ Puhkemajanduse potentsiaal on kasutamata, vaba aja veetmise võimalusi vähe</li><li>★ Kogukondade ja noorte poolt algatatud projekte on olnud vähe</li><li>★ Aktiivseid liikmeid võiks olla rohkem</li><li>★ Valdade ülest suhtlemist ja koostööd on vähe</li><li>★ Esmataotlejaid võiks olla rohkem</li><li>★ Põllumajandusinvesteeringud peaksid olema piiratud</li></ul>

## Võimalused (O)

- ★ Uuenduste tulemuslik rakendamine
- ★ Elanikkonna vähenemise pidurdamine
- ★ Koostöö tõhustamine ja kogukondlikkuse suurendamine

## Ohud (T)

- ★ Keskkonnaseisundi halvendamine
- ★ Alutaguse rahvusparki liigsed piirangud
- ★ Väliskeskkonna ebastabiilsusest ja kriisidest tulenevad ohud

## 2 STRATEEGIA 2023+

### 2.1. Visioon 2030

---

**Peipsi-Alutaguse Koostöökoja piirkonnas on kohaliku ressursi väärindav ja uuenduslik ettevõtlus ning mitmekülgsed ja kvaliteetsed turismiteenused. PAKi toel on kasvanud noorte ja kogukondade omaalgatus, teadlikkus ja sidusus.**

Visioon rõhutab komponente, mis on PAKi strateegia fookuses. Nendeks on kohaliku ressursi väärindava mikroettevõtluse edendamine, Peipsi ja selle lähipiirkonna turismipotentsiaali realiseerimine ning noorte ja kogukondade võimekuse tugevdamine. Eelnevat toetab piirkonna sisene ja väline koostöö. Koostööprojekte veab eest PAK ning nende eesmärk on võrgustumise kõrval ka erinevate sihtgruppide omaalgatuse ja teadlikkuse kasvatamine ning Euroopa Sotsiaalfondi toel sotsiaalse kaasatuse suurendamine.

## 2.2. Eesmärgid, meetmed ja mõõdikud

---

### 2.2.1. Eesmärgid ja meetmed

Lähtuvalt visioonist ja fookustest on PAKi strateegias püstitatud viis eesmärki:

**Eesmärk 1:** PAKi piirkonnas on kohalikku ressursi väärindav ja uuenduslik ettevõtlus

**Eesmärk 2:** PAKi piirkonnas on mitmekülgsed ja kvaliteetsed turismiteenused

**Eesmärk 3:** PAKi kogukondade võimalused ja võimekus on kasvanud

**Eesmärk 4:** PAKi piirkonna ettevõtjate, kogukondade ja noorte teadlikkus, koostöö ja sidusus on suurenenud

**Eesmärk 5:** PAKi piirkonnas on sotsiaalne kaasatus suurenenud

Igale eesmärgile vastab üks meede, eesmärkide täitmist seiratakse tulemusnäitajate toel (vt tabel 6). Strateegia rakendamisel on uueks suunaks ka Euroopa Sotsiaalfond+ rakendamine, mille tarbeks kujundatakse viies meede.

**Tabel 6.** Strateegia eesmärgid, meetmed ja tulemusnäitajad

Eesmärk (E)	Meede (M)	Tulemusnäitajad (TN)
<p><b>E1</b> PAKi piirkonnas on kohalikku ressursi väärindav ja uuenduslik ettevõtlus</p>	<p><b>M1</b> Ettevõtlus</p>	<p><b>TN 1.1</b> Toetust saanud ettevõtete käibe muutus</p> <p><b>TN 1.2</b> Uute/parendatud kohalikku ressursi väärindavate teenuste ja toodete arv</p> <p><b>TN 1.3</b> Uute töökohtade arv</p> <p><b>TN 1.4</b> Säilitatud töökohtade arv</p>
<p><b>E2</b> PAKi piirkonnas on mitmekülgsed ja kvaliteetsed turismiteenused</p>	<p><b>M2</b> Turism</p>	<p><b>TN 2.1</b> Toetust saanud ettevõtete käibe muutus</p> <p><b>TN 2.2</b> Uute/parendatud turismi-teenuste arv</p> <p><b>TN 2.3</b> Uute töökohtade arv</p> <p><b>TN 2.4</b> Säilitatud töökohtade arv</p>

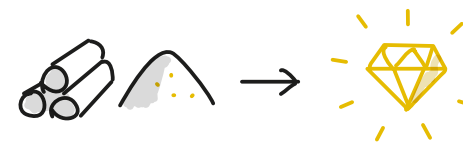
Eesmärk (E)	Meede (M)	Tulemusnäitajad (TN)
<p><b>E3</b> PAKi kogukondade võimalused ja võimekus on kasvanud</p>	<p><b>M3</b> Kogukonnad</p>	<p><b>TN 3.1</b> Avalikuks kasutuseks suunatud vaba aja objektide ja rajatiste püsikasutajate arv</p> <p><b>TN 3.2</b> Avalikuks kasutuseks suunatud vaba aja objektide ja rajatiste kasusaajate arv</p> <p><b>TN 3.3</b> Projekti tegevustesse kaasatud piirkonna elanike arv</p> <p><b>TN 3.4</b> Tegevustesse kaasatud piirkonna noorte arv</p>
<p><b>E4</b> PAKi piirkonna ettevõtjate, kogukondade ja noorte teadlikkus, koostöö ja sidusus on suurenenud</p>	<p><b>M4</b> Koostöö</p>	<p><b>TN 4.1</b> Tegevustesse kaasatud piirkonna elanike (kasusaajate) arv</p> <p><b>TN 4.2</b> Tegevustesse kaasatud piirkonna noorte (kasusaajate) arv</p>
<p><b>E5</b> PAKi piirkonnas on sotsiaalne kaasatus suurenenud</p>	<p><b>M5</b> Sotsiaalne kaasatus (ESF rahastus)</p>	<p><b>TN 5.1</b> Tegevustesse kaasatud piirkonna elanike arv</p> <p><b>TN 5.2</b> Uute/edasiarendatud sihtgrupile suunatud tegevusvõimaluste arv</p>

Meetmete täpsem kirjeldus on välja toodud peatükkides 2.2.2 - 2.2.6.

## 2.2.2. Meede 1: Ettevõtlus

PAKi tegevuspiirkond on eriline oma suure territooriumi, väga hõreda asustuse ja unikaalse looduskeskkonna poolest. Ettevõtluse vaates on tegu ääremaaga, piirkonnas pole avaliku sektori (peamiselt kohalikud omavalitsused) kõrval suuri erasektori tööandjaid<sup>9</sup>. Seega on **elu säilimiseks ning kestlikuks arenguks hädavajalik kohapealse mikroettevõtluse toetamine**. Sektoritest on PAKi strateegia fookuses eelkõige kohalikku ressursi väärindav puidu- ja toiduvaldkonna ettevõtlus, kuid oluline on ka nende algatuste toetamine muudes sektorites, mille tulemusena tekib uusi töökohti ning mis seeläbi toetavad inimeste piirkonda elama jäämist või mujalt siia kolimist (sh nn elulaadiettevõtlus). Eraldi on ettevõtlusmeetme raames väga oodatud uuenduslikud ettevõtlusprojektid (nt rohe- ja ringmajanduse valdkonnas, loomemajandussektoris), mis mitmekesistavad piirkonna majandusstruktuuri. Uute töökohtade loomise kõrval on tähtis ka olemasolevate töökohtade säilitamine, seega ei välistata ka neid projekte, mis parandavad tegutseva ettevõtte toodet/teenust ning seeläbi kestlikkust, kuid ei loo otseselt uusi töökohti.

Ettevõtlusmeetmest toetatakse investeringuid, mille tulemusena kasvab ettevõtete käive ning luuakse uus või parendatud toode või teenus. Eraldi suunana on võimalik taotleda toetust ettevõtluse tugitaristu arendamiseks (nt kommunikatsioonide rajamine), et vähendada turutõrget ja luua eeldusi uutele ettevõtetele. Vastava tegevussuuna puhul on abikõlblikuks taotlejaks ka kohalikud omavalitsused, eelduseks on koostöö ettevõtjatega.



PAKi piirkonnas on kohalikku ressursi väärindav ja uuenduslik ettevõtlus



<sup>9</sup> v.a. Alutaguse valla territooriumile jääv Eesti Energia tütarettevõtte Enefit Kaevandused AS Estonia kaevandus, kus on küll arvestatav hulk töökohti, kuid mille töötajatest suur osa tuleb teistest piirkondadest (eelkõige Ida-Virumaa linnad)

**Tabel 8.** Meede 1 - Ettevõtlus

<b>MEEDE 1 - ETTEVÕTLUS</b>	
<b>Eesmärk</b>	PAKi piirkonnas on kohalikku ressursi väärindav ja uuenduslik ettevõtlus
<b>Meetme osakaal (Leader-toetusmeetmetest)</b>	35%
<b>Tulemusnäitajad</b>	<ul style="list-style-type: none"><li>★ <b>Toetust saanud ettevõtete käibe muutus</b> (siht: kasv minimaalselt 20% kaks aastat peale projekti lõppu)</li><li>★ <b>Uute/parendatud kohalike teenuste ja toodete arv</b> (siht: 35)</li><li>★ <b>Uute töökohtade arv</b> (siht: 15)</li><li>★ <b>Säilitatud töökohtade arv</b> (siht: 20)</li></ul>
<b>Toetatavad tegevused ja tegevussuunad</b>	<p><b>Investeeringud ja nendega otseselt seotud tegevused</b> (koolitused jms):</p> <ol style="list-style-type: none"><li><b>1. Kohaliku ressursi väärindamine</b> (sh toit ja puit)</li><li><b>2. Uuendusliku ettevõtluse arendamine</b> (sh rohe- ja ringmajandus, loomemajandus jms)</li><li><b>3. Elulaadiettevõtluse toetamine</b> (töökoha loomine iseendale, töökoha säilitamine jms)</li><li><b>4. Ettevõtluse tugitaristu väljaarendamine</b> (kommunikatsioonid, ruumid vms uutele tulijatele, KOV koostöös ettevõtjatega)</li></ol>



<p><b>Mittetoetatavad tegevused, piirangud</b></p>	<ul style="list-style-type: none"> <li>★ Investeeringut ettevalmistavad tegevused (projekteerimine jms)</li> <li>★ Asendusinvesteeringud (sama tegevuse jaoks teist korda toetuse küsimine)</li> <li>★ Mootorsõidukid (piirkiirusega üle 40 km/h)</li> <li>★ Bioloogilise vara soetamine</li> <li>★ Taastuvenergia tootmiseks vajalikud investeeringud, v.a. tegutseva ettevõtte kulude vähendamiseks</li> <li>★ LEADER-määrusest tulenevad välistused</li> </ul>
<p><b>Toetuse saajad</b></p>	<ul style="list-style-type: none"> <li>★ Mikroettevõtted</li> <li>★ Kolmanda sektori organisatsioonid (MTÜ, SA; samad nõuded nagu mikroettevõttel)</li> <li>★ Kohalikud omavalitsused (ainult tegevussuund 2: tugitaristu arendamine)</li> </ul>
<p><b>Nõuded toetuse saajale</b></p>	<ul style="list-style-type: none"> <li>★ Investeering peab olema tehtud PAKi piirkonnas</li> <li>★ Ühel taotlejal ei tohi olla korraga käimas rohkem kui kaks projekti</li> </ul>
<p><b>Toetussummad (EUR)</b></p>	<ul style="list-style-type: none"> <li>★ Maksimaalne toetussumma 60 000 EUR<sup>10</sup>, millest ostud kuni 15 000 EUR</li> <li>★ Minimaalne toetus 1000 EUR</li> <li>★ Taastuvenergia investeeringutel (päiksepaneelid jms) on maksimaalne toetus kuni 30%, mis ei ületa 5000 eurot (ainult ettevõtte kulude vähendamiseks)</li> </ul>
<p><b>Toetuse määr</b></p>	<ul style="list-style-type: none"> <li>★ Toetuse osakaal kuni 50% kõigil taotlejatel</li> </ul>
<p><b>Väljundnäitajad</b></p>	<ul style="list-style-type: none"> <li>★ Toetust saanud ettevõtete arv (siht 35)</li> <li>★ Kohalikku ressursi väärindavate projektide arv (siht 28)</li> <li>★ Uuenduslike ettevõtlusprojektide arv (siht 5)</li> <li>★ Ettevõtluse tugitaristu projektide arv (siht 2)</li> </ul>

<sup>10</sup> Üldkoosoleku otsusega võib projekti maksimaalne toetussumma olla 200 000 EUR (suurprojektid). Eelduseks on projektiga kaasneva mõju ulatus ja kasutegur piirkonna arendamise seisukohalt.

### 2.2.3. Meede 2: Turism

PAKi piirkonna vaieldamatu eripära on selle turismipotentsiaal. Seda nii looduslikus vaates (35km Peipsi järve piiri, millest suur osa on liivarand, Alutaguse rahvuspark, metsamassiivid, sood, matkarajad, kaevandusalad jne) kui ka kultuuriliselt (erinevad ajaloolised objektid, nt Kuremäe klooster, mõisad jne, Avinurme puidukultuur, erinevad rahvused ja nende kultuurid jne). Kuigi tehtud on edusamme, **pole piirkonna turismipotentsiaal seni veel kaugeltki realiseeritud**. Puudu on nii kvaliteetsetest majutus- ja toitlustusvõimalustest, erinevatest külastajatele suunatud aktiivse puhkuse teenustest ja vaba aja veetmise võimalustest kui ka toetavast taristust (nt parklad, karavanikohad, WCd). Väljakutse on ka sesoonsus – suvel ja ilusa ilmaga on piirkonnas tuhandeid külastajaid, madalhooajal on aga paljud asutused ning teenused suletud. Teenuste arendamisel on oluline nende kvaliteet, mis peab vastama nii mujalt Eestist kui ka välisriikidest tulnud külastajate ootustele.

Sarnaselt ettevõtlusmeetmele toetatakse turismimeetmest investeerinuid, mille tulemusena kasvab ettevõtjate käive ning luuakse uus või parendatud toode või teenus. Eraldi suunana on võimalik taotleda toetust puhkemajanduse tugitaristu arendamiseks (nt ligipääsud veekogudele, parklad, WCd), et luua eeldusi piirkonna potentsiaali paremaks realiseerimiseks. Vastava tegevussuuna puhul on abikõlblikuks taotlejaks ka kohalikud omavalitsused.



PAKi piirkonnas on mitmekülgsed ja kvaliteetsed turismiteenused



**Tabel 9.** Meede 2 - Turism

MEEDE 2 - TURISM	
<b>Eesmärk</b>	PAKi piirkonnas on mitmekülgsed ja kvaliteetsed turismiteenused
<b>Meetme osakaal (Leader-toetusmeetmetest)</b>	20%
<b>Tulemusnäitajad</b>	<ul style="list-style-type: none"> <li>★ <b>Toetust saanud ettevõtete käibe muutus</b> (siht: kasv minimaalselt 20% kaks aastat peale projekti lõppu)</li> <li>★ <b>Uute/parendatud turismiteenuste arv</b> (siht: 20)</li> <li>★ <b>Uute töökohtade arv</b> (siht: 5)</li> <li>★ <b>Säilitatud töökohtade arv</b> (siht: 15)</li> </ul>
<b>Toetatavad tegevused ja tegevussuunad</b>	<p><b>Investeeringud ja nendega otseselt seotud tegevused</b> (koolitused, turundus jms):</p> <ol style="list-style-type: none"> <li><b>1. Teenuste mitmekesistamine ning kvaliteedi tõstmine</b>, sh uued teenused, aastaringised võimalused, kvaliteetsed toitlustus- ja majutusvõimalused jne</li> <li><b>2. Puhkemajanduse tugitaristu arendamine, sh karavaniparklad, WCd, ligipääsud</b> veekogudele, viidad jne</li> </ol>
<b>Mittetoetatavad tegevused, piirangud</b>	<ul style="list-style-type: none"> <li>★ Investeeringut ettevalmistavad tegevused (projekteerimine jms)</li> <li>★ Asendusinvesteeringud (sama tegevuse jaoks teist korda toetuse küsimine)</li> <li>★ Mootorsõidukid (piirkiirusega üle 40 km/h)</li> <li>★ Bioloogilise vara soetamine</li> <li>★ Taastuvenergia tootmiseks vajalikud investeeringud, v.a. tegutseva ettevõtte kulude vähendamiseks</li> <li>★ LEADER-määrusest tulenevad välistused</li> </ul>

<b>Toetuse saajad</b>	<ul style="list-style-type: none"> <li>★ Mikroettevõtted</li> <li>★ Kolmanda sektori organisatsioonid (MTÜ, SA; samad nõuded nagu mikroettevõttel)</li> <li>★ Kohalikud omavalitsused (ainult tegevussuund 2: tugitaristu arendamine)</li> </ul>
<b>Nõuded toetuse saajale</b>	<ul style="list-style-type: none"> <li>★ Investeering peab olema tehtud PAKi piirkonnas</li> <li>★ Ühel taotlejal ei tohi olla korraga käimas rohkem kui kaks projekti</li> </ul>
<b>Toetussummad (EUR)</b>	<ul style="list-style-type: none"> <li>★ Maksimaalne toetussumma 60 000 EUR 11, millest ostud kuni 30 000 EUR</li> <li>★ Minimaalne toetus 1000 EUR</li> <li>★ Taastuvenergia investeeringutel (päiksepaneelid jms) on maksimaalne toetus kuni 30%, mis ei ületa 5000 eurot (ainult ettevõtte kulude vähendamiseks)</li> </ul>
<b>Toetuse määr</b>	<ul style="list-style-type: none"> <li>★ Toetuse osakaal kuni 50% kõigil taotlejatel</li> </ul>
<b>Väljundnäitajad</b>	<ul style="list-style-type: none"> <li>★ Toetust saanud ettevõtete arv: 15</li> <li>★ Turismi tugitaristu projektide arv: 5</li> </ul>

11 Üldkoosoleku otsusega võib projekti maksimaalne toetussumma olla 200 000 EUR (suurprojektid). Eelduseks on projektiga kaasneva mõju ulatus ja kasutegur piirkonna arendamise seisukohalt.

## 2.2.4. Meede 3: Kogukonnad

PAKi piirkonna vabaühenduste arv on järjepidevalt kasvanud, kuid nende võimekuse osas on arenguruumi. Haldusreformi järgselt on piirkonnas vaid kaks omavalitsust (Alutaguse vald tervikuna ja Mustvee vald osaliselt), mis on kaasa toonud ka vallaametnike vähendamise varasemates väikevaldade keskustes (sh Alajõel, Avinurmes, Illukal, Tudulinna ja Lohusuus). See tähendab, et suure territooriumi ja hõreda asustuse tingimustes **muutub järjest olulisemaks kogukondade tähtsus nii kohapealsete probleemide märkamisel ja tõstatamisel kui ka nende lahendamisel** koostöös vallavalitsuste ja teiste osapooltega. Piirkonnas on moodustatud esimesed kogukonnakogud, mis saavad toetada nn rohujuuretasandil tekkinud väljakutsete lahendamist. Arenguruumi on nii kohaliku kui ka valla tasandi koostöö ja ühise identiteedi kujundamisel. Kogukondi ühendavate tegevuste toetamise kõrval on vananeva ja väheneva elanikkonna kontekstis eraldi väljakutseks **noorte kaasamine ja nende ettevõtlikkuse suurendamine ja praktiliste oskuste arendamine.**

Tegevustele lisaks on oluline toetada ka **kogukondadele suunatud oluliste objektide ja rajatiste arendamist**, sh nii vaba aja võimaluste mitmekesistamiseks kui ka piirkonnaspetsiifilise kultuuripärandi ja elulaadi säilitamiseks ja edasiarendamiseks. Järjest olulisem on toetada ka kogukondade toimepidevuse ja turvalisuse temaatikat, seda nt erinevate kriisidega hakkamasaamisel.

Kogukonnameetmest toetatakse nii investeeringuid kui ka kogukondade jaoks olulisi tegevusi (ühisprojekte).



PAKi kogukondade võimalused ja võimekus on kasvanud



**Tabel 10.** Meede 2 - Kogukonnad

<b>MEEDE 3 - KOGUKONNAD</b>	
<b>Eesmärk</b>	PAKi kogukondade võimalused ja võimekus on kasvanud
<b>Meetme osakaal rahastusest</b>	30%
<b>Tulemusnäitajad</b>	<ul style="list-style-type: none"> <li>★ Avalikuks kasutuseks suunatud vaba aja objektide ja rajatiste püsikasutajate arv (siht: igal objektil vähemalt 20 püsikasutajat)</li> <li>★ Avalikuks kasutuseks suunatud vaba aja objektide ja rajatiste kasusaajate arv (siht: kogu tegevuspiirkonna elanikkond (projektide kogusummana))</li> <li>★ Projekti tegevustesse kaasatud piirkonna elanike arv (siht: 500 inimest)</li> <li>★ Tegevustesse kaasatud piirkonna noorte arv (siht: 300 noort)</li> </ul>
<b>Toetatavad tegevused ja tegevussuunad</b>	<p><b>Investeeringud ja tegevused<sup>12</sup> :</b></p> <ol style="list-style-type: none"> <li><b>1. Kogukonnale suunatud vaba aja võimaluste arendamine</b> (nt rekreatsioonialad, avalikud vaba aja veetmise võimalused jms)</li> <li><b>2. Kultuuripärandi ja elulaadi säilitamine, edasiarendamine</b> (investeeringud, vahendid jms)</li> <li><b>3. Kogukondade toimepidevuse ja turvalisuse tagamine</b> (nt vabatahtlikud päästjad, kogukonna turvalisusele suunatud investeeringud jms)</li> <li><b>4. Kogukonda ühendavad ja aktiveerivad tegevused</b> (ühisprojektid, nt ühised sündmused, uurimused jms)</li> <li><b>5. Noorte ettevõtlikkuse ja praktiliste oskuste arendamine ning omaalgatuse toetamine</b> (ühisprojektid)</li> </ol>

<sup>12</sup> Investeeringuid mittesisaldavad nn pehmed projektid on võimalikud ühisprojektidena

**Mittetoetatavad tegevused,  
piirangud**

- ★ Investeeringut ettevalmistavad tegevused (projekteerimine jms)
- ★ Asendusinvesteeringud (sama tegevuse jaoks teist korda toetuse küsimine)
- ★ Mootorsõidukid (piirkiirusega üle 40 km/h)
- ★ Bioloogilise vara soetamine
- ★ Projektijuhtimine
- ★ Vabatahtlik töö
- ★ Investeeringud sakraalehitistesse ja -rajatistesse
- ★ LEADER-määrusest tulenevad välistused

**Toetuse saajad**

- ★ Kolmanda sektori organisatsioonid (MTÜ, SA)
- ★ Kohalikud omavalitsused

**Nõuded toetuse saajale**

- ★ Investeering peab olema tehtud PAKi piirkonnas
- ★ Ühel taotlejal ei tohi olla korraga käimas rohkem kui kaks projekti

**Toetussummad (EUR)**

- ★ Maksimaalne toetussumma investeeringuprojektide puhul kuni 60 000 EUR, millest ostud kuni 30 000 EUR
- ★ Ühisprojektide maksimaalne toetussumma kuni 30 000 EUR
- ★ Minimaalne toetus 1000 EUR
- ★ Taastuvenergia investeeringutel (päiksepaneelid jms) on maksimaalne toetus kuni 30%, mis ei ületa 5000 eurot (ainult taotleja kulude vähendamiseks)

### Toetuse määr

- ★ Toetuse osakaal vabaühendustel kuni 80%, KOVidel investeringute puhul kuni 50% ja tegevuste (ühisprojektid) puhul kuni 80%

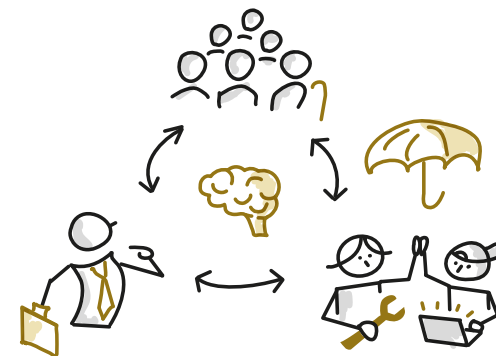
### Väljundnäitajad

- ★ Uute ja parendatud avalikuks kasutuseks suunatud vaba aja veetmise võimaluste arv: siht 15
- ★ Kogukonda ühendavate ja aktiveerivate sündmuste arv: siht 5
- ★ Kogukondade toimepidevuse ja turvalisuse suurendamisele suunatud projektide arv: siht 3
- ★ Ajaloo-, kultuuri- ja looduspärandi säilitamisele ja edasiarendamisele suunatud projektide arv: siht 3
- ★ Noorte kaasamisele suunatud projektide arv: siht 5



## 2.2.5. Meede 4: Koostöö

Tegemist on PAKi kui tegevusrühma meetmega „vihmavarjuprojektide“/koostööprojektide elluviimiseks. Koostööprojektid ei läbi hindamisprotsessi, vaid kuuluvad kinnitamisele üldkoosoleku poolt. Meetme raames on oluliseks nii piirkonnasisese koostöö edendamine (nt ettevõtjate, turismiosaliste jt võrgustamine, piirkonnasisesed kokusaamised jms) kui ka koostöö teiste LEADER-tegevusrühmade ja partneritega nii Eestis kui mujal. Koostööprojektide valikul arvestatakse nii PAKi strateegiast tulenevaid fookuseid kui ka seniseid koostöökogemusi. Strateegia koostamise raames on eeldefineeritud kaks võimalikku nn vihmavarjuprojekti, mille sihtgruppideks on PAKi ettevõtjad, kogukonnad ja noored – PAK akadeemia ja PAK kogukondade ja noorte programm. Meetme raames on abikõlblikuks taotlejaks ning projektide elluvijaks PAK. Võimalikud muud koostööteemad (sh väliskoostöö) on markeeritud ka strateegia punktis 3.3.



**PAKi piirkonna ettevõtjate, kogukondade ja noorte teadlikkus, koostöö ja sidusus on kasvanud**

Tabel 11. Meede 4 - Koostöö

MEEDE 4 - KOOSTÖÖ	
<b>Eesmärk</b>	PAKi piirkonna ettevõtjate, kogukondade ja noorte teadlikkus, koostöö ja sidusus on kasvanud
<b>Meetme osakaal rahastusest</b>	15%
<b>Tulemusnäitajad</b>	<ul style="list-style-type: none"><li>★ Tegevustesse kaasatud piirkonna elanike arv. Siht: 500</li><li>★ Tegevustesse kaasatud piirkonna noorte arv. Siht: 200</li></ul>
<b>Toetatavad tegevused</b>	<p><b>Vihmavarjuprojektide ja koostööprojektide elluviimine, sh:</b></p> <p><b>1. PAK akadeemia:</b></p> <ul style="list-style-type: none"><li>▶ Teadlikkuse tõstmine aktuaalsetel teemadel, sh praktilised näited ja kogemused (regulaarsed kokkusaamised, nt kord kvartalis, koos aktuaalsete teemade kajastamisega (nt taastuvenergia kasutamine, rohe- ja ringmajanduse võimalused jne))</li><li>▶ Spetsiifiliste koolituste ja õppereiside korraldamine (konkreetsed fookusteemad)</li><li>▶ Piirkonna ettevõtjate ja kogukondade omavaheline infovahetuse korraldamine, ringkäigud piirkonnas jms</li></ul> <p><b>2. PAK kogukondade ja noorte programm (vihmavarjuprojekt):</b></p> <ul style="list-style-type: none"><li>▶ Noorte omaalgatusprojektide toetamine (nt projektide konkursid vms)</li><li>▶ Kogukondlike algatuste toetamine, väikeprojektid (teadlikkuse tõstmine, sündmused jms)</li><li>▶ Juhendajate ja eestvedajate võrgustumine ja võimestamine</li></ul>

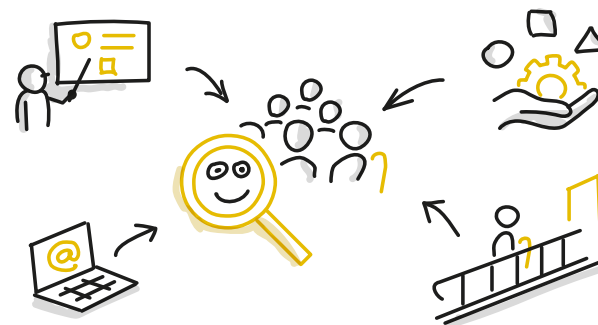
	<b>3. PAK muude koostööprojektide elluviimine, sh:</b> <ul style="list-style-type: none"> <li>▶ Üleriigiline ja regionaalne koostöö (sh Peipsimaa, Virumaa jt)</li> <li>▶ Rahvusvaheline koostöö (sh Poola, Hispaania, Soome jt)</li> </ul>
<b>Toetuse saajad</b>	★ PAK
<b>Mittetoetatavad tegevused, piirangud</b>	★ LEADER-määrusest tulenevad välistused
<b>Nõuded toetuse saajale</b>	★ LEADER-määrusest tulenevad nõuded
<b>Toetussummad (EUR)</b>	★ LEADER-määrusest tulenevad nõuded
<b>Toetuse määr</b>	★ LEADER-määrusest tulenevad nõuded
<b>Väljundnäitajad</b>	<ul style="list-style-type: none"> <li>★ Vihmavarjuprojektide arv: siht 2</li> <li>★ Koostööprojektide arv, sh rahvusvahelised projektid: siht 10</li> </ul>

## 2.2.6. Meede 5: Sotsiaalne kaasatus

Perioodil 2023-2027 rakendab PAK Euroopa Sotsiaalfond+ vahendeid, millel on kaks laiemat eesmärki:

1. pikaajalise hoolduse teenuste kättesaadavuse ja kvaliteedi parandamine ning hoolduskoormuse leevendamine;
2. inimväärikuse tagamine ning sotsiaalse kaasatuse suurendamine.

Meedet rakendatakse nn vihmavarjuna<sup>13</sup>, selle rakendajaks on PAK. Meetme laiem eesmärk on piirkonna tuge vajavate sihtgruppide kaasamine ja nende toetamine (nt eakad, hoolduskoormusega inimesed, erivajadustega inimesed, toimetulekuraskustega inimesed), sh neile tegevusvõimaluste loomine pidades silmas PAKi piirkonna eripära (väga suur territoorium ja hõre asustus), aga ka valdkonnas töötavate inimeste arengu ja võrgustumise toetamine.



PAKi piirkonna ettevõtjate, kogukondade ja noorte teadlikkus, koostöö ja sidusus on kasvanud

<sup>13</sup> PAK taotleb toetussumma ning korraldab selle jaotamiseks piirkonnas miniprojektide voorud

**Tabel 12.** Meede 5 - Sotsiaalne kaasatus

MEEDE 5 - SOTSIAALNE KAASATUS	
<b>Eesmärk</b>	PAKi piirkonnas on sotsiaalne kaasatus suurenenud
<b>Meetme osakaal (toetusmeetmetest)</b>	Eraldi rahastus ESF+ meetmest
<b>Tulemusnäitajad</b>	<ul style="list-style-type: none"> <li>★ Sihtgruppidele suunatud tegevuste arv (sh koolitused, sündmused, tegevusvõimalused jms). Siht: 17</li> </ul>
<b>Toetatavad tegevused ja tegevussuunad</b>	<ul style="list-style-type: none"> <li>★ <b>Sihtgrupile suunatud teenuste mitmekesistamine</b> - teenuste laiendamine, kvaliteedi tõstmine jms</li> <li>★ <b>Valdkonna töötajate ja spetsialistide arendamine ja toetamine</b> - koolitused, kogemuste vahetus, supervisioonid, motivatsioonipaketid jms</li> <li>★ <b>Valdkonna uuringute, analüüside jms läbiviimine</b> – nt küsitlused, elanikkonna ja valdkonna töötajate heaolu tõstmiseks vajalikud analüüsid jms</li> <li>★ <b>Infotehnoloogiliste lahenduste kasutuselevõtmine</b> – ligipääsetavad veebilehed jms.</li> <li>★ <b>Muud sihtgrupile suunatud tegevused, mis on määrusega lubatud</b></li> </ul>
<b>Mittetoetatavad tegevused</b>	<ul style="list-style-type: none"> <li>★ Investeeringud</li> <li>★ Palgakulud</li> </ul>

<b>Toetuse saajad</b>	★ PAK (vihmavarjuprojekt), miniprojekte võivad esitada kõigi sektorite esindajad
<b>Nõuded toetuse saajale</b>	★ Vastavalt meetme tingimustele
<b>Toetussummad (EUR)</b>	★ Vastavalt meetme tingimustele
<b>Toetuse määr</b>	★ 100%
<b>Väljundnäitajad</b>	★ Elluviidud miniprojektide arv. Siht: 17

## 2.3. Strateegia uuenduslikkus ja integreeritus

PAKi strateegia perioodiks 2023–2030 jätkab üldjoontes eelmise perioodi lähenemisega, kuna tegevuspiirkonna väljakutsed on sarnased varasemaga. Strateegiaprotsessi raames läbiviidud arutelud näitasid, et PAKi senist tegevust ning meetmeid hinnatakse toimivaks ning põhimõttelist suunamuutust pole põhjust ette võtta.

Võrreldes eelmise perioodiga on peamisteks uuendusteks:

- ★ **Euroopa Sotsiaalfond+ rakendamine**, mis toetab sotsiaalse kaasatuse suurendamist piirkonnas ning annab PAKile nn multifondide rakendamise kogemuse. ESFi meetme raames toetatakse sotsiaalse kaasatuse suurendamist ja hoolduskoormuse vähendamist vastavalt ühtekuuluvuspoliitika rakenduskaava eesmärgile. Seejuures võivad tegevuste elluviijaiks olla kõik sektorid, mis tagab integreerituse.
- ★ **PAKi kui arendusorganisatsiooni rolli suurendamine**, sh uute koostööprojektide rakendamine. Plaanis on käivitada PAK akadeemia ning PAKi kogukondade ja noorte programm, kust piirkonna organisatsioonidel on võimalik taotleda lihtsustatud korras toetust väiksemate algatuste jaoks. PAK akadeemia eesmärgiks on teadlikkuse tõstmine kõigi sihtrühmade seas (sh ettevõtjad, kogukonnad), mis panustab otseselt integreeritusse.

★ **Uuendusliku ettevõtluse ja ettevõtmiste suurem tähtsustamine**, sh teemade nagu rohe- ja ringmajandus rõhutamise ettevõtlusmeetmes ning ka vastavate teemade täiendav avamine nt PAK akadeemia raames. Rohe- ja ringmajanduse printsiipide rakendamine ja laiemalt säästva arengu toetamine on oluline PAKi kõigi sihtgruppide puhul.

★ **Selgemate piirangute seadmine meetmetes**, sh asendusinvesteeringute, mootorsõidukite (üle 40 km/h), bioloogilise vara jm välistamine eesmärgiga suurendada toetuste mõjusust. Strateegia rakendamisel on mõjususe suurendamine läbiv eesmärk.

Strateegial on kolm peamist fookust, milleks on **kohalikku ressursi väärindav ja uuenduslik mikroettevõtlus, kvaliteetsed turismiteenused ja kogukondade võimekus**. Eelnevat toetavad koostöötegevused, sh ESFi toel rakendatav sotsiaalse kaasatuse meede. Suurema strateegia ja meetmete integreerituse aitabki tagada just koostöö, mis on võrreldes varasemaga süsteemsem.

Kõik toetusmeetmed on välja töötatud vastavalt LEADER-lähenemise printsiibile „integreeritud ja mitut valdkonda hõlmavad meetmed“. **Integreeritud on ka hindamiskriteeriumid** – kõigi meetmete puhul rakendatakse universaalseid hindamiskriteeriumeid (vt p 3.2), millele lisanduvad meetmetspetsiifilised kriteeriumid.

Strateegia integreeritust toetab ka asjaolu, et nii ettevõtluse kui ka turismimeetmest (samuti sotsiaalse kaasatuse meetmest) saavad toetust taotleda kõik peamised sihtgruppid (mikroettevõtted, vabaühendused ja omavalitsused). Omavalitsused on abikõlblikud taotlejad ettevõtlust toetava keskkonna arendamisel (nt tugitaristu), mis on oluline, kuna PAKi piirkond on tervikuna nn turutõrkepiirkond.

## 3 STRATEEGIA ELLUVIIMINE

### 3.1. Rahastamiskava ja rakenduskavad

PAKi strateegia elluviimise rahastamine toimub peamiselt kahest allikast – **LEADER-programmi ja Euroopa Sotsiaalfond+ vahendid**. Täiendav tegevusrühma rahastus tuleb liikmemaksudest. PAK võib lisaks osaleda ka muudest allikatest rahastatud projektides, kui need toetavad strateegias määratletud suundi. Eelarvest jagatakse vähemalt 75% välja toetustena, kuni 25% on kavandatud strateegia rakendamiseks (tegevuskulud).

LEADER-tegevuse indikatiivne eelarve on 2 miljonit eurot, ESF+ rahastus 102 493 eurot, seega on kogueelarve indikatiivne maht u 2,1 miljonit eurot.

Eelarve jagunemine meetmete lõikes, toetusmäärad ja -summad on kokkuvõtvalt välja toodud tabelis 7.

**Tabel 13.** PAKi eelarve jagunemine

	Meede	Osakaal meetmetest	Toetusmäärad	Toetussummad (EUR)
Toetusmeetmed (vähemalt 75% LEADER-eelarvest) Eraldi rahastus	<b>1. Ettevõtlus</b>	35%	Kuni 50%	Maksimaalne 60 000 14 Minimaalne 1 000
	<b>2. Turism</b>	20%	Kuni 50%	Maksimaalne 60 000 Minimaalne 1 000
	<b>3. Kogukonnad</b>	30%	Kuni 80%	Maksimaalne 60 000 (investeeringud, 30 000 (ühisprojektid) Minimaalne 1 000
	<b>4. Koostöö</b>	15%	90% (ettevalmistav projekt kuni 100%)	Otsustab üldkoosolek
	<b>5. Sotsiaalse kaasatus</b>	Rahastatakse ESF+ vahenditest	100%	Ühe miniprojekti indikatiivne summa 6029 eurot



**Tegevukuludest** kaetakse tegevusrühma kulud (büroo ülalpidamiskulud, palgad, ESFi meetme rakendamisega kaasnevad kulud jms), nende kulude puhul omafinantseering ei rakendu. Toetuste eelarve planeeritud jagunemine aastate lõikes on järgmine:

2023	2024	2025	2026	2027	2028	2029
Ülemineku- periood	40%	40%	20%	Kasutamata osa	Ülemineku- periood	Ülemineku- periood

Strateegia elluviimine **toimub iga-aastaste rakenduskavade kaudu**, mille koostab tegevmeeskond ja kinnitab juhatus või üldkoosolek. Rakenduskavas määratletakse tegevusrühma eelarvelised vahendid aastaks, sh toetussummade jagunemine meetmete lõikes. Samuti võib rakenduskavaga sätestada teatud kitsendusi. Nõuded rakenduskavale sätestab LEADER-meetme määrus. Rakenduskava esitatakse Põllumajanduse Registrate ja Infosüsteemi Ametile. Sotsiaalse kaitse suurendamise meetme rakenduskava esitatakse Riigi Tugiteenuste Keskusele. Tegemist on meetme rakendamiseks mõeldud katusprojekti (nn vihmavarjuprojekti) kirjeldusega, mille nõuded sätestatakse vastava määrusega.

## 3.2. Taotlemine ja taotluste hindamine

Taotluste menetlemine ja hindamine koosneb kolmest etapist:

### 1. Taotluste tehniline kontroll (ei ole hindamine)

Tehniline kontroll sisaldab esitatud dokumentide ja taotlejate nõuetele vastavuse ülevaatamist tegevbüroo poolt. Vajadusel antakse taotluse esitajale aeg puuduste likvideerimiseks. Sisulisi hinnanguid tehnilise kontrolli etapis ei anta.



### 2. Paikvaatlus ja/või taotlejate ärakuulamine

Paikvaatlusi korraldatakse reeglina investeringuprojektide osas. Samas võivad PAKi juhatus ja hindamise töörühm teha ettepaneku ka muude projektide vaatlemiseks koha peal. Investeeringuid mittesisaldavatele taotlustele rakendatakse ärakuulamist – taotleja esitleb oma projekti hindamiskomisjonile. Ära kuulamine ja paikvaatlus on vabatahtlikud. Võimaluse oma projekti esitleda paikvaatlusel või ärakuulamisel saavad kõik seda soovi väljendanud taotlejad.



### 3. Hindamine ja tulemuste kinnitamine

Komisjoni liikmed hindavad taotlusi iseseisvalt vastavalt hindamiskriteeriumitele. Hindamine toimub e-PRIA-s, v.a sotsiaalse kaitse suu-arendamise meetme puhul. Seal tagab tehnilise lahenduse tegevbüroo (seotuse korral üldkoosolekule).

Seejärel viiakse taotluste arutamiseks läbi hindamiskomisjoni koosolek. Tulemused (taotluste pingerida meetmete kaupa) vormistatakse protokollina, mis esitatakse PAKi juhatusse või hindamise töörühmale kinnitamiseks.

Taotluste hindamise aluseks on selgelt määratletud hindamiskriteeriumid (eesmärkide ja meetmete lõikes), mille detailid lepatakse kokku rakenduskava tasandil meetmelehtedel. Hindamiskriteeriumid tulenevad strateegilistest eesmärkidest (igal eesmärgil 1) ning nende seas on nii meetmespetsiifilised kui ka universaalsed kriteeriumid.

PAKi projekte hinnatakse lähtuvalt hindamiskriteeriumitest viie palli süsteemis hindamisskaalal 0-4.

Hinne	Hinde sisuline tähendus
4	Projekt vastab täielikult kriteeriumi kirjeldusele
3	Projekt vastab üldjoontes kriteeriumi kirjeldusele
2	Projekt vastab osaliselt kriteeriumi kirjeldusele
1	Projekt vastab vähesel määral kriteeriumi kirjeldusele
0	Projekt ei vasta kriteeriumi kirjeldusele

PAKi projektide hindamiskriteeriumid on olemuslikult jaotatud kaheks:

## 1. Universaalsed hindamiskriteeriumid (kõigil meetmetel ühesugused, osakaal kokku 50%):

**1.1. Projekti eesmärkide, tegevuskava, eelarve selgus ja realistlikkus (osakaal 35%)** – hinnatakse projektiidee ja eesmärkide selgust ja põhjendatust, tegevuste ja eelarve läbimõeldust, selgust ja realistlikkust.

**1.2. Taotleja kogemus ja pädevus ning projekti tulemuste jätkusuutlikkus (osakaal 15%)** – hinnatakse taotleja kogemusi ja oskusteavet. Samuti planeeritava investeeringu/tegevuse jätkusuutlikkust PAKi piirkonnas ja edasist kasutust.

## **2. Meetmespetsiifilised hindamiskriteeriumid (lähtuvad meetme eesmärgist ja tulemusnäitajatest ning soovitatavast mõjust, osakaal kokku 50%)**

### **Meede 1 (Ettevõtlus) ja meede 2 (Turism):**

**2.1. Projekti vastavus meetme eesmärgile ja tulemusnäitajatele (osakaal 30%)** – hinnatakse projekti panust meetme eesmärgile „PAKi piirkonnas on kohaliku ressursi väärindav ja uuenduslik ettevõtlus“/ „PAKi piirkonnas on mitmekülgsed ja kvaliteetsed turismiteenused“ ning meetme tulemusnäitajatele (mõju taotleja käibe, töökohtadele ja uutele/parendatud kohaliku ressursi väärindavale teenustele ja toodetele/ turismiteenustele).

**2.2. Projekti uuenduslikkus ja mõju piirkonnale (osakaal 20%)** – hinnatakse projekti uuenduslikkust, võimet suurendada piirkonna eripära ja/või luua lisandväärtust ning laimat kasu piirkonnas juba olemasolevatele teenustele ja toodetele.

### **Meede 3: Kogukonnad**

**2.3. Projekti vastavus meetme eesmärgile ja tulemusnäitajatele (osakaal 30%)** – hinnatakse projekti mõju PAKi kogukondade võimaluste ja võimekuse kasvatamisele ning konkreetsetele tulemusnäitajatele (püsisutajate/ kasusaajate arv, tegevustesse kaasatud elanike/noorte arv)

**2.4. Projekti kasutegur piirkonna kogukondadele (osakaal 20%)** – hinnatakse projekti vajalikkust kohalikule kogukonnale, sh mõju koostöö edendamisele, lahenduse uuenduslikkust jms.

**Meetme 4** (Koostöö) projekte eraldi ei hinnata, need kinnitatakse üldkoosoleku otsusega.

### **Meede 5 : Sotsiaalne kaasatus**

hindamiskriteeriumid töötatakse välja rakenduskava raames lähtuvalt vastavast määrusest.

**2.1.** Projekti vastavus meetme eesmärgile ja tulemusnäitajatele (osakaal 25%) – hinnatakse projekti mõju sotsiaalse kaasatuse suurendamisele ning konkreetsetele tulemusnäitajatele (tegevustesse kaasatud piirkonna elanike arv, uute/edasiarendatud sihtgrupile suunatud tegevusvõimaluste arv)

**2.2.** Projekti kasutegur sihtgruppidele (osakaal 25%) arv – hinnatakse projekti vajalikkust tuge vajavatele sihtgruppidele (eakad, hoolduskoormusega inimesed, erivajadustega inimesed, toimetulekuraskustega inimesed jt).

Meetmete 1-3 projekte hinnatakse põhimõtte järgi: hindamistulemuste alusel koostatud projektitaotluste paremusjärjestusse seatud parimad projektitaotlused. Meetme 4 projekte põhimõttel: kõik projektitaotlused, eelistades ajaliselt varem esitatud projektitaotlusi.

### 3.3. Koostöö

Perioodi 2023–2030 koostööd kavandades võetakse arvesse PAKi senised kogemused ja uue strateegia eesmärgid ja fookused. Piirkonnasisese koostöö edendamine, koostöö teiste LEADER-tegevusrühmade ja partneritega

nii Eestis kui mujal on toetatud meetme 4 (Koostöö) raames, kus taotlejaks on tegevusrühm ise. Lisaks on koostöötegevused olulisel kohal ka meetmes 3 (Kogukonnad).

Võimalikud PAKi koostööprojektid (sh nn vihmavarjuprojektid) on:

#### 1. PAK akadeemia:

- ★ teadlikkuse tõstmine aktuaalsetel teemadel, sh praktilised näited ja kogemused, regulaarsed kokkusaamised (nt kord kvartalis) koos aktuaalsete teemade kajastamisega (nt taastuvenergia kasutamine, rohe- ja ringmajanduse võimalused jne);
- ★ spetsiifiliste koolituste ja õppereiside korraldamine (konkreetsed fookusteemad);
- ★ piirkonna ettevõtjate ja kogukondade omavaheline infovahetuse korraldamine, ringkäigud piirkonnas jms.

#### 2. PAK kogukondade ja noorte programm

(vihmavarjuprojekt):

- ★ noorte omaalgatusprojektide toetamine (nt projektide konkursid vms);
- ★ kogukondlike algatuste toetamine, väikeprojektid (teadlikkuse tõstmine, sündmused jms);
- ★ juhendajate ja eestvedajate võrgustumine ja võimestamine.

#### 3. PAK muude koostööprojektide elluviimine, sh:

- ★ Üleriigiline ja regionaalne koostöö:
  - ▶ Virumaa tegevusrühmade koostöö (eelkõkkulepe sõlmitud);
  - ▶ Peipsimaa koostöö;
  - ▶ muud PAKi strateegiat toetavad koostööprojektid.
- ★ Rahvusvaheline koostöö:
  - ▶ koostöö Poola partneritega (turism, ajaloolised raudteehendused jms, eelkõkkulepe sõlmitud);
  - ▶ koostöö Hispaania partneritega (noorte ettevõtlikkus);
  - ▶ koostöö Soome (Lapimaa) partneritega (loodusturism);
  - ▶ muud PAKi strateegiat toetavad koostööprojektid.

## 3.4. Seire korraldus ja strateegia muutmine

Strateegia seiret korraldab PAKi juhatus ja tegevusi viib ellu tegevbüroo. Mõõdikud on kajastatud peatükis 2.2.1.

### Eristatakse kahte sorti näitajaid:

- ★ **Tulemusnäitajad**, mis mõõdavad eesmärkide täitmist ja millele on seatud sihttasemed (vt tabel 14). Tulemusnäitajad jagunevad omakorda kaheks:
  - ▶ Kohustuslikud tulemusnäitajad – need tulenevad Euroopa Liidu ühise põllumajanduspoliitika strateegiakavast 2023–2027 ja on aluseks tegevusrühma iga-aastase kohustusliku seirearuande koostamisele.
  - ▶ Tegevusrühma poolt täiendavalt määratletud näitajad, mis aitavad mõista, kas ja kuivõrd on eesmärgid täidetud.
- ★ **Väljundnäitajad**, mis on sätestatud eraldi igale meetmele. Vastavalt taotlustest saadavale infole seiratakse jooksvalt väljundnäitajate numbrilisi väärtusi, et strateegiaperioodi lõpus oleks võimalik hinnata, millist tüüpi tegevused on olnud kõige sagedasemad, milliseid teemasid oluliselt adresseeritud ei ole jne.

Tulemus- ja väljundnäitajad annavad mh sisendi järgmise strateegiaperioodi meetmete kujundamiseks.

**Tabel 14.** PAKi strateegia seirenäitajad

Meede (M)	Tulemusnäitajad (TN)	Väljundnäitajad (VN)
<p><b>M1 Ettevõtlus</b></p>	<p><b>TN 1.1</b> Toetust saanud ettevõtete käibe muutus. <b>Sihttase:</b> vähemalt 20% 2 aastat peale projekti lõppu.</p> <p><b>TN 1.2</b> Uute/parendatud kohalike teenuste ja toodete arv. <b>Sihttase:</b> 35.</p> <p><b>TN 1.3</b> Uute töökohtade arv. <b>Sihttase:</b> 15.</p> <p><b>TN 1.4</b> Säilitatud töökohtade arv. <b>Sihttase:</b> 20.</p>	<p><b>VN 1.1</b> Toetust saanud ettevõtete arv. <b>Sihttase:</b> 35.</p> <p><b>VN 1.2</b> Kohalikku ressursi väärindavate projektide arv. <b>Sihttase:</b> 28.</p> <p><b>VN 1.3</b> Uuenduslike ettevõtlusprojektide arv. <b>Sihttase:</b> 5.</p> <p><b>VN 1.4</b> Ettevõtluse tugitaristu projektide arv. <b>Sihttase:</b> 2.</p>
<p><b>M2 Turism</b></p>	<p><b>TN 2.1</b> Toetust saanud ettevõtete käibe muutus. <b>Sihttase:</b> vähemalt 20% 2 aastat peale projekti lõppu.</p> <p><b>TN 2.2</b> Uute/parendatud turismiteenuste arv. <b>Sihttase:</b> 20.</p> <p><b>TN 2.3</b> Uute töökohtade arv. <b>Sihttase:</b> 5.</p> <p><b>TN 2.4</b> Säilitatud töökohtade arv. <b>Sihttase:</b> 10.</p>	<p><b>VN 2.1</b> Toetust saanud ettevõtete arv. <b>Sihttase:</b> 15.</p> <p><b>VN 2.2</b> Turismi tugitaristu projektide arv. <b>Sihttase:</b> 5.</p>

<p><b>M3 Kogukonnad</b></p>	<p><b>TN3.1</b> Avalikuks kasutuseks suunatud vaba aja objektide ja rajatiste püsikasutajate arv. <b>Sihttase:</b> igal objektil vähemalt 20 püsikasutajat.</p> <p><b>TN3.2</b> Avalikuks kasutuseks suunatud vaba aja objektide ja rajatiste kasusaajate arv. <b>Sihttase:</b> kogu PAKi elanikkond.</p> <p><b>TN3.3</b> Projekti tegevustesse kaasatud piirkonna elanike arv. <b>Sihttase:</b> 500.</p> <p><b>TN3.4</b> Tegevustesse kaasatud piirkonna noorte arv. <b>Sihttase:</b> 300.</p>	<p><b>VN3.1</b> Uute ja parendatud avalikuks kasutuseks suunatud vaba aja veetmise võimaluste arv. <b>Sihttase:</b> 15.</p> <p><b>VN3.2</b> Kogukonda ühendavate ja aktiveerivate sündmuste arv. <b>Sihttase:</b> 5.</p> <p><b>VN3.3</b> Kogukondade toimepidevuse ja turvalisuse suurendamisele suunatud projektide arv. <b>Sihttase:</b> 3.</p> <p><b>VN3.4</b> Ajaloo-, kultuuri- ja looduspärandi säilitamisele ja edasiarendamine suunatud projektide arv. <b>Sihttase:</b> 3.</p> <p><b>VN3.5</b> Noorte kaasamisele suunatud projektide arv. <b>Sihttase:</b> 5.</p>
<p><b>M4 Koostöö</b></p>	<p><b>TN4.1</b> Tegevustesse kaasatud piirkonna elanike (kasusaajate) arv. <b>Sihttase:</b> 500.</p> <p><b>TN4.2</b> Tegevustesse kaasatud piirkonna noorte (kasusaajate) arv. <b>Sihttase:</b> 200.</p>	<p><b>VN4.1</b> Vihmavarjuprojektide arv. <b>Sihttase:</b> 2.</p> <p><b>VN4.2</b> Koostööprojektide arv, sh rahvusvahelised projektid. <b>Sihttase:</b> 10.</p>
<p><b>M5 Sotsiaalne kaasatus</b></p>	<p><b>TN5.1</b> Sihtgruppidele suunatud tegevuste arv (sh koolitused, sündmused, tegevusvõimalused jms). <b>Sihttase:</b> 300.</p>	<p><b>VN5.1</b> Elluviidud miniprojektide arv. <b>Sihttase:</b> 25.</p>



Vajadust strateegia uuendamise ja muutmise järgi hindab PAKi juhatus iga-aastaselt vastavalt seire tulemustele. Vajadusel valmistab juhatus üldkoosolekule ette motiveeritud ettepaneku strateegia muutmiseks. Kui tegemist on tehniliste täiendustega töö paremaks korraldamiseks, arutatakse muutmist üksnes juhatuses koosolekul.

Põhjalikumad muudatused arutatakse enne üldkoosolekut läbi vastavas strateegia- ja seirekomisjonis, mis moodustatakse juhatuses ettepaneku. Olulise sisendina arvestatakse siinkohal strateegia seire tulemusi. Strateegiaperioodi lõpus algatatakse uue strateegia koostamine vastavalt Euroopa Liidu ja riiklikele raamdokumentidele.

**Lisa 1. Tegevuspiirkonna profiil ja analüüs**

**Lisa 2. Strateegiaprotsessi kirjeldus**

**Lisa 3. Seosed teiste arengudokumentidega**

cumulus  
consulting.